

Obtención y reconversión del permiso de conducción en personas con lesión medular y discapacidad física: necesidades y demandas

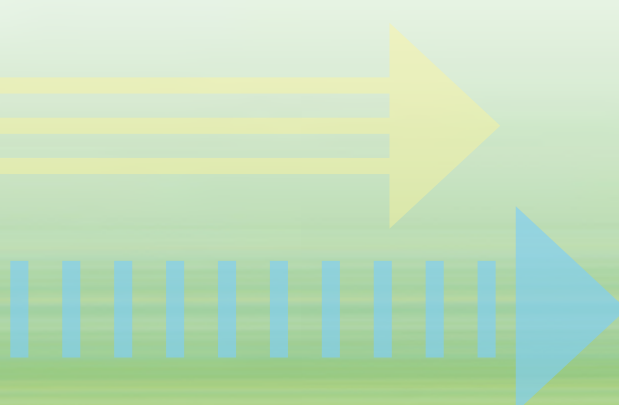


ANÁLISIS DE RESULTADOS



ÍNDICE

1. Introducción	3
2. Principales necesidades y demandas detectadas	4
2.1. Dudas frecuentes y necesidad de información.....	4
2.2. Barreras y dificultades más habituales.....	4
2.3. Información y recursos más difíciles de conseguir.....	5
2.4. Momentos críticos del proceso.....	5
2.5. Acciones y medidas adoptadas por las asociaciones.....	5
2.6. Medidas prioritarias y demandas de mejora.....	6
2.7. Expectativas, miedos e inseguridades.....	6
3. Conclusiones y próximos pasos	7
4. Anexos	8
4.1. Cuestionario on-line.....	8



Graspaym

Con la colaboración de

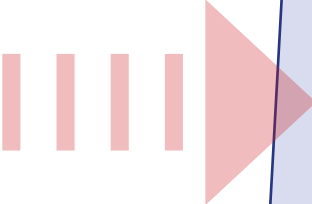
DGT
Dirección General
de Tráfico

1. Introducción

El análisis recoge los **resultados del cuestionario elaborado en el marco del proyecto “Atención jurídica, social y laboral dirigido a personas con lesión medular y sus familias víctimas de un accidente de tráfico”**, impulsado por la Federación Nacional ASPAYM. Este proyecto se desarrolla gracias a la subvención concedida por la Dirección General de Tráfico (DGT), destinada a iniciativas de entidades y organizaciones sin ánimo de lucro cuyo objeto principal sea la atención, defensa o representación de las víctimas de accidentes de tráfico.

El cuestionario ha tenido como objetivo **recoger información de profesionales y miembros de la organización con experiencia directa o conocimiento sobre la obtención o reconversión del carné de conducir por parte de personas con lesión medular**, con el fin de identificar necesidades, barreras y oportunidades de mejora en este proceso.

En concreto, se han abordado los siguientes aspectos:

- 
- Identificar las dudas y barreras más frecuentes al intentar obtener o reconvertir el carné de conducir.
 - Conocer la disponibilidad real de autoescuelas adaptadas y talleres homologados, así como los obstáculos para localizarlos.
 - Detectar las expectativas, miedos y tipo de acompañamiento que las personas beneficiarias solicitan o valoran durante el proceso.
 - Evaluar los costes económicos percibidos, el acceso a subvenciones y las necesidades de recursos informativos o materiales de apoyo.

Los datos resultantes se han proporcionado por las entidades del tejido asociativo: **ASPAYM Albacete, ASPAYM Andalucía, ASPAYM Catalunya, ASPAYM Comunidad Valenciana, ASPAYM Cuenca, ASPAYM Galicia, ASPAYM Granada, ASPAYM Jaén, ASPAYM Madrid, ASPAYM Málaga, ASPAYM Murcia, ASPAYM Principado de Asturias y ASPAYM Toledo.**

En total, 19 profesionales de distintas entidades ASPAYM participaron en la cumplimentación del cuestionario, de las cuales **16 son mujeres y 3 son hombres**, lo que muestra una **mayor presencia de mujeres entre las personas encuestadas**. Los perfiles laborales más representativos corresponden al **ámbito social**, destacando la presencia de **trabajadoras sociales**, que constituyen **la mayoría de las respuestas (aproximadamente el 65-70%)**.

Además, participaron profesionales de otros ámbitos y niveles de responsabilidad dentro de las entidades, entre los que se incluyen personal directivo y de gerencia, profesionales del área psicológica, personal administrativo (secretaría), representación institucional (presidencia), voluntariado y dirección de proyectos.

Con la información recopilada, **ASPAYM busca generar un documento de referencia** que permita diseñar acciones y recursos adaptados a las necesidades detectadas, contribuyendo así a mejorar la accesibilidad, la autonomía y la inclusión de las personas con lesión medular en el ámbito de la conducción.

2. Principales necesidades y demandas detectadas.

2.1. Dudas frecuentes y necesidad de información

Las personas con lesión medular y otras discapacidades físicas suelen plantear con frecuencia dudas sobre los **procedimientos y pasos a seguir** para obtener o reconvertir el carné de conducir, la **validez del carné anterior** y las **adaptaciones necesarias en los vehículos**. Otro aspecto recurrente es la **búsqueda de autoescuelas especializadas** con experiencia en conducción adaptada. Estos datos muestran una **alta demanda de información clara, completa y accesible** que permita a los beneficiarios conocer con seguridad todo el proceso.

- “Los pasos a seguir para obtener el permiso de conducir” / “Qué hacer cuando tienen que adaptar el carné de conducir”
- “Si les vale el carné anterior” “Si es necesario hacer la reconversión”
- “El vehículo para la prueba práctica tendrá la adaptación correcta”

2.2. Barreras y dificultades más habituales

Entre las principales barreras señaladas se encuentran el **desconocimiento del proceso completo**, las **dificultades económicas** para sufragar los costes de autoescuelas o adaptaciones, y la **escasez de autoescuelas con vehículos adaptados**. A ello se suma la **falta de coordinación institucional**, que dificulta la tramitación y el acceso a recursos especializados. Las **adaptaciones de vehículos** y la realización de las **pruebas prácticas** son también puntos críticos. En conjunto, estos factores dificultan especialmente la fase inicial del proceso, generando incertidumbre y retrasos.

- “Lo más difícil es no tener un procedimiento y no conocer dónde deben ir primero”
- “Tramitación de gestiones y búsqueda de autoescuelas”
- “La peor parte es la parte económica de adaptar el coche”



2.3. Información y recursos más difíciles de conseguir

Los beneficiarios identifican la **información sobre tipos de adaptaciones**, los **listados de autoescuelas adaptadas** y las **posibilidades de financiación o ayudas económicas** como los recursos más difíciles de obtener. La ausencia de fuentes centralizadas y accesibles hace que la planificación y ejecución del proceso sea más complicada, lo que aumenta la dependencia del apoyo de las asociaciones.

- “Hay muy pocas autoescuelas adaptadas”
- “Hay dos provincias en Galicia que no tienen ninguna autoescuela”
- “No están adaptados a todas las discapacidades”
- “Te exigen que vayas con tu propio coche”

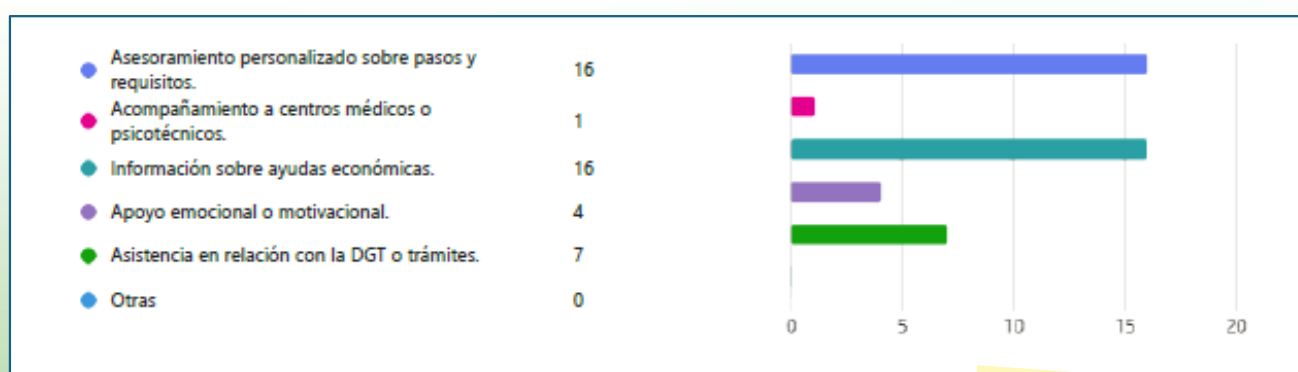
2.4. Momentos críticos del proceso

Los momentos más problemáticos incluyen el **inicio del proceso**, cuando hay mayor **desconocimiento de los pasos**, y la **tramitación administrativa** ante la DGT. También destacan la **escasez de autoescuelas y vehículos adaptados**, el **coste económico** y la **adaptación del vehículo** como factores que generan dificultades significativas. Estos puntos coinciden con las principales barreras identificadas, lo que refuerza la necesidad de acompañamiento en las fases iniciales.

2.5. Acciones y medidas adoptadas por las asociaciones

Las asociaciones desempeñan un papel de **apoyo y orientación**, ofreciendo información general, **contactos de autoescuelas y talleres especializados**, y apoyo técnico para adaptar vehículos. En los casos en que la autoescuela no proporciona vehículo adaptado, algunas asociaciones derivan a otras autoescuelas o territorios, o asesoran sobre opciones de vehículos particulares de alquiler. Sin embargo, sus recursos son limitados y no siempre permiten cubrir todas las necesidades.

- “Buscar un vehículo adaptado para tal fin”
- “Vehículo de alquiler o de un particular”
- “Derivar a otras Comunidades Autónomas”

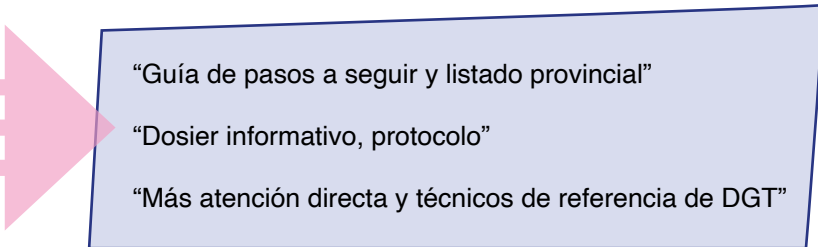


2.6. Medidas prioritarias y demandas de mejora

Los datos muestran que las medidas más demandadas para facilitar el acceso a la conducción adaptada incluyen las siguientes peticiones:

- **Más información y orientación clara** sobre trámites administrativos, adaptaciones y disponibilidad de autoescuelas adaptadas.
- **Apoyo económico y financiación** para autoescuelas y adaptaciones.
- **Listados actualizados y accesibles** de autoescuelas adaptadas.
- **Formación específica del profesorado y personal relacionado.**
- **Recursos prácticos**, como guías, folletos o plataformas web con filtros sobre vehículos adaptables.

Estas medidas reflejan que las necesidades se centran en **información, accesibilidad económica y logística, y formación especializada.**



“Guía de pasos a seguir y listado provincial”

“Dosier informativo, protocolo”

“Más atención directa y técnicos de referencia de DGT”

2.7. Expectativas, miedos e inseguridades

Las personas con lesión medular o gran discapacidad física que inician el proceso esperan **recuperar autonomía e independencia**. Al mismo tiempo, manifiestan **miedos e inseguridades**, como dudas sobre adaptaciones, habilidades técnicas, posibilidad de aprobar y seguridad al conducir. Este contraste evidencia la importancia de **acompañamiento y asesoramiento continuado**, tanto en la parte práctica como en la información y apoyo emocional.

3. Conclusiones y próximos pasos

A partir de las demandas detectadas, se proponen una serie de acciones estratégicas y líneas de trabajo que ASPAYM, junto con la DGT y otras entidades públicas y privadas, podría impulsar a corto y medio plazo:

a) Mejora de la información y orientación.

- Creación de una guía práctica y actualizada sobre obtención y reconversión del carné de conducir adaptado, en formato accesible (digital e impreso).
- Desarrollo de una plataforma web u otros sistemas de información centralizados cuyos contenidos integren normativa, adaptaciones, ayudas y listados de autoescuelas adaptadas y talleres homologados por provincia.
- Difusión de información a través de campañas coordinadas entre ASPAYM, DGT y servicios de rehabilitación hospitalaria u otras entidades del Tercer Sector de Acción Social.

b) Fortalecimiento del apoyo económico.

- Adaptaciones de vehículos.

c) Formación y especialización.

- Ofrecer formación continua a los equipos técnicos y profesionales de ASPAYM para homogeneizar la atención y el asesoramiento en todo el territorio.

d) Coordinación institucional y territorial.

- Reforzar los canales de comunicación entre DGT, centros de reconocimiento médico, talleres homologados y asociaciones, para mejorar la trazabilidad y seguimiento de los procesos.

e) Acompañamiento integral a las personas usuarias.

- Diseñar programas de mentoría, apoyo entre iguales o tutorización individual que acompañe a las personas con lesión medular durante todo el proceso de obtención o reconversión del carné.
- Incorporar el apoyo psicológico y la orientación práctica como parte del proceso formativo, favoreciendo la confianza y seguridad en la conducción.

4. Anexos

4.1. Cuestionario on-line

Este cuestionario se encuentra dentro del proyecto “Atención jurídica, social y laboral dirigido a personas con lesión medular y sus familias víctimas de un accidente de tráfico” de la Federación Nacional ASPAYM, que se hace posible mediante la concesión de la subvención destinada a proyectos a desarrollar por entidades u organizaciones sin ánimo de lucro cuyo objeto primordial sea la atención, defensa o representación de las víctimas de accidentes de tráfico de la Dirección General de Tráfico.

Con este cuestionario pretendemos:

- Identificar las dudas y barreras más frecuentes que enfrentan las personas beneficiarias al intentar obtener o reconvertir el carné de conducir.
- Conocer la disponibilidad real de autoescuelas adaptadas y talleres homologados, así como los obstáculos para localizarlos.
- Detectar las expectativas, miedos y tipo de acompañamiento que solicitan o valoran las personas durante el proceso.
- Evaluar los costes económicos percibidos, acceso a subvenciones y necesidades de recursos informativos o materiales de apoyo.

Este cuestionario se dirige a profesionales o miembros de la organización que cuenten con conocimiento directo o experiencia sobre la temática.

Con la información resultante, pretendemos obtener datos que sean relevantes, así como crear un soporte o documento informativo para intervenir en las necesidades que se detecten.

Muchas gracias por tu colaboración y tiempo

- El tiempo para contestar a los 8 bloques no excede los 20-25 minutos.
- Si tienes alguna incidencia para cumplimentar el formulario, ponte en contacto con comunicacion@aspaym.org.
- Si existe alguna información adicional que quieras aportar, puedes ponerte en contacto con Marta Tante en tol.coordinadora@aspaym.org o en el 602 22 16 90.

BLOQUE A – DATOS PERSONALES DE LA PERSONA PROFESIONAL
Indicar datos de la persona que rellena el cuestionario:

NOMBRE DE LA ENTIDAD:

.....

NOMBRE Y APELLIDOS:

.....

GÉNERO:

Hombre

Mujer

Prefiero no contestar

Otros (indicar si se desea):.....

EDAD: (Seleccionar)

Menores de 16 años

De 17 a 30 años

De 31 a 50 años

De 51 a 65 años

Mayores de 65 años

TELÉFONO:

.....

CORREO ELECTRÓNICO:

.....

INDICAR EL CARGO O PUESTO EN LA ENTIDAD:

.....



BLOQUE B – NECESIDADES DETECTADAS DE LAS PERSONAS USUARIAS

1. ¿Qué tipo de dudas o preguntas suelen plantear con más frecuencia las personas beneficiarias sobre el carnet de conducir?

2. ¿Qué barreras o dificultades manifiestan con más frecuencia al iniciar el proceso de la obtención/reconversión del carné de conducir? (marcar máximo 3 opciones)

- Desconocimiento del proceso completo.
- Miedo a no ser apto/a en la evaluación médica o psicotécnica.
- Falta de centros especializados accesibles.
- Dificultad económica para costear autoescuela o adaptaciones.
- Poca oferta de autoescuelas con vehículos adaptados.
- Trámites administrativos complejos.
- Falta de confianza en sus propias capacidades.
- Otros (especificar):

3. ¿Qué información suele faltar o es más difícil de conseguir para los beneficiarios? (marcar máximo 3 opciones)

- Documentación necesaria.
- Tipos de adaptaciones según discapacidad.
- Autoescuelas disponibles.
- Pruebas médicas o psicotécnicas.
- Posibilidades de financiación o ayudas.
- Otros (especificar):

4. ¿Hay algún momento del proceso que identifiquéis como especialmente difícil o problemático para las personas usuarias?

BLOQUE C – INFORMACIÓN: AUTOESCUELAS ADAPTADAS, DISPONIBILIDAD DE VEHÍCULOS ADAPTADOS Y TALLERES HOMOLOGADOS

5. ¿Desde vuestra entidad, tenéis identificadas autoescuelas adaptadas en vuestra provincia o zona de actuación?

Sí.

No.

***Si la respuesta es “Sí”, indica cuales y datos de contacto (dirección, CP, Provincia, Población, número de teléfono, y disponibilidad o no de vehículo adaptado)**

6. ¿Cuáles son las principales dificultades al localizar autoescuelas adaptadas para personas con lesión medular y/o gran discapacidad física en vuestra zona?

7. En los casos en que la autoescuela no proporciona el vehículo adaptado, ¿qué soluciones se ofrecen desde las entidades?

8. ¿Desde vuestra experiencia, cuáles son las tres medidas prioritarias o cambios necesarios que facilitarían el acceso a autoescuelas con vehículos adaptados para las personas con lesión medular y/o gran discapacidad física?

(Ejemplos: más financiación para adaptaciones, formación específica del profesorado, listado actualizado de autoescuelas adaptadas, campañas de sensibilización...)

9. ¿Contáis con proveedores o talleres homologados con los que colaboráis habitualmente?

Sí.

No.

***Si la respuesta es “Sí”, indica cuales y datos de contacto (dirección, CP, Provincia, Población, número de teléfono)**



BLOQUE D – ASESORAMIENTO Y ACOMPAÑAMIENTO EN LAS ENTIDADES DE ASPAYM

10. ¿Desde vuestra entidad ofrecéis acompañamiento o ayuda personalizada a las personas para buscar autoescuela adaptada o en el proceso de adaptación del vehículo?

Sí.

No.

*Si la respuesta es “Sí”, indicar ¿Qué tipo de asesoramiento proporcionáis (direcciones, contactos, apoyo técnico, orientación normativa...) y en qué momento se ofrece?

BLOQUE E – EXPECTATIVAS, MIEDOS Y DEMANDAS

11. ¿Qué expectativas suelen tener las personas con lesión medular y/o gran discapacidad física cuando se plantean obtener o reconvertir el carnet?

12. ¿Expresan miedos o inseguridades concretas relacionadas con la conducción o el proceso de obtención?

Sí.

No.

*Si la respuesta es “Sí”, ¿cuáles?

13. ¿Qué tipo de acompañamiento solicitan o agradecerían durante este proceso? (marcar máximo 3 opciones)

Asesoramiento personalizado sobre pasos y requisitos.

Acompañamiento a centros médicos o psicotécnicos.

Información sobre ayudas económicas.

Apoyo emocional o motivacional.

Asistencia en relación con la DGT o trámites.

Otros (especificar):

BLOQUE F – COSTES, SUBVENCIONES Y BARRERAS ECONÓMICAS

14. ¿Las personas a las que atendéis han tenido que asumir costes económicos para adaptar o homologar un vehículo antes del inicio de formación?

Sí.

No.

Si la respuesta es “Sí” ¿Han tenido acceso a ayudas o subvenciones para ello (tipo, origen, duración...)?

BLOQUE F – PERSPECTIVA DE MEJORA

15. Desde vuestra experiencia, ¿qué servicios, recursos o materiales podrían facilitar realmente este proceso a las personas beneficiarias?

16. ¿Consideráis útil la creación de un documento informativo y accesible que explique los pasos y opciones existentes?

Sí.

No.

*Si la respuesta es “Sí”, ¿Alguna recomendación sobre su formato o contenido?

18, ¿Queréis compartir alguna experiencia concreta que ilustre las barreras u oportunidades detectadas en este ámbito?

BLOQUE G. AYÚDANOS A MEJORAR

A continuación, si así lo consideras, te ofrecemos un espacio para que puedas aportarnos sugerencias de mejora o demandas no atendidas por ASPAYM que nos permita avanzar en nuevos proyectos y servicios para las personas con discapacidad.

 **Aspaym**

Con la colaboración de

 **DGT**
Dirección General
de Tráfico

